

INFOLETTRE COMMUNAUTÉS



AVRIL 2024

Message

KEN BRINSDEN

PDG

DE PERTH À MONTRÉAL

Au début de l'année 2024, ma femme et moi avons quitté l'Australie pour nous installer au Canada. Merci pour votre accueil chaleureux - nous sommes impatients de vivre dans la "Belle Province".

Je suis impliqué chez Métaux de Batteries en tant que président du conseil d'administration depuis août 2022. Le conseil d'administration et l'équipe de direction ont pris conscience de la nécessité de renforcer notre présence au Québec. C'est pourquoi, en janvier, j'ai déménagé à Montréal et changé de rôle pour devenir PDG et administrateur. Ce changement permettra à Patriot de continuer à s'engager de manière significative avec les parties prenantes locales et de garantir les meilleures opportunités possibles pour le développement en temps voulu du plus grand gisement de spodumène à lithium des Amériques.

En Australie, j'ai eu l'occasion de diriger la transition d'une société d'exploration vers le développement d'un des plus grands producteurs de lithium au monde. Je suis particulièrement enthousiasmé par le potentiel du projet Corvette et par la possibilité de participer au développement du secteur des batteries au Québec. Les travaux d'exploration menés à ce jour sur le site de Corvette sont d'une ampleur significative pour le développement futur de la chaîne d'approvisionnement en matières premières de lithium en Amérique du Nord.

Depuis mon arrivée, notre équipe m'a présenté à nos partenaires d'affaires et aux parties prenantes locales. J'ai le plaisir d'annoncer qu'en avril, je visiterai la communauté de la Nation Crie de Chisasibi et rencontrerai nos entrepreneurs locaux à notre camp Shaakichiuwaan.

Ken Brinsden

DANS CETTE INFOLETTRE

1. Message de la part du PDG
2. Mise à jour du projet Corvette
3. Mines 101 : Terminologie commune
4. Participation de la communauté
5. Communiqués de presse du dernier trimestre



Ken Brinsden,
Président-directeur général
& administrateur



Corvette



LITHIUM DE ROCHE DURE

En Eeyou Istchee Baie-James

DESIGN CONCEPTUEL

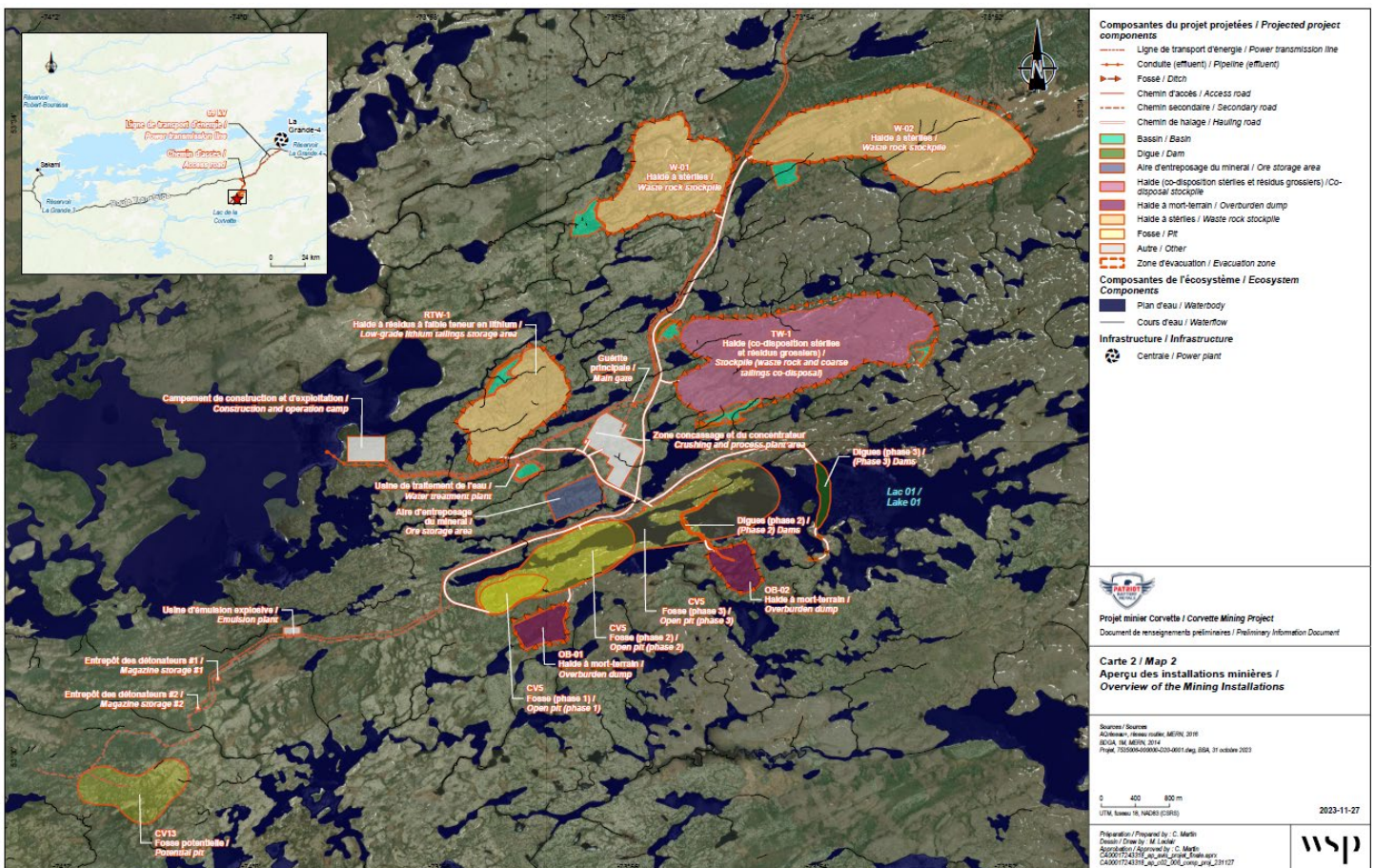
En novembre, Patriot a déposé auprès du ministère de l'Environnement, de la Lutte contre les changements climatiques, de la Faune et des Parcs (MELCCFP) le document des renseignements préliminaires du projet minier Corvette. Il s'agit de la première étape du processus d'évaluation des impacts sur l'environnement et le milieu social (EIEMS). Ce document décrit le Projet minier Corvette à un niveau conceptuel.



Ressource en ligne

Pour plus d'informations sur le processus d'EIEMS, consultez le site Web du COMEX.

[Cliquez ici](#)



La conception de la mine potentielle comprend les éléments suivants :

- Route d'accès au site minier à partir de la Transtaiga
- Routes et des ponceaux sur le site
- Campement
- Fosse (CV5)
- Aires d'entreposage pour le stérile
- Installation de gestion des résidus
- Aire d'entreposage pour le minerai
- Digués pour isoler la fosse CV5 du lac 01
- Ligne électrique
- Poste électrique et un réseau de distribution
- Usine de traitement du minerai
- Usine de traitement des eaux
- Usine d'émulsion explosive
- Garage
- Bâtiments auxiliaires
- Aire d'entreposage du carburant et poste de ravitaillement



VIDÉO

Une vidéo résume le Projet minier Corvette conceptuel en cri, en anglais et en français. Vous pouvez regarder la vidéo ou consulter le document de renseignements préliminaires du Projet minier Corvette sur le site Web de Patriot.

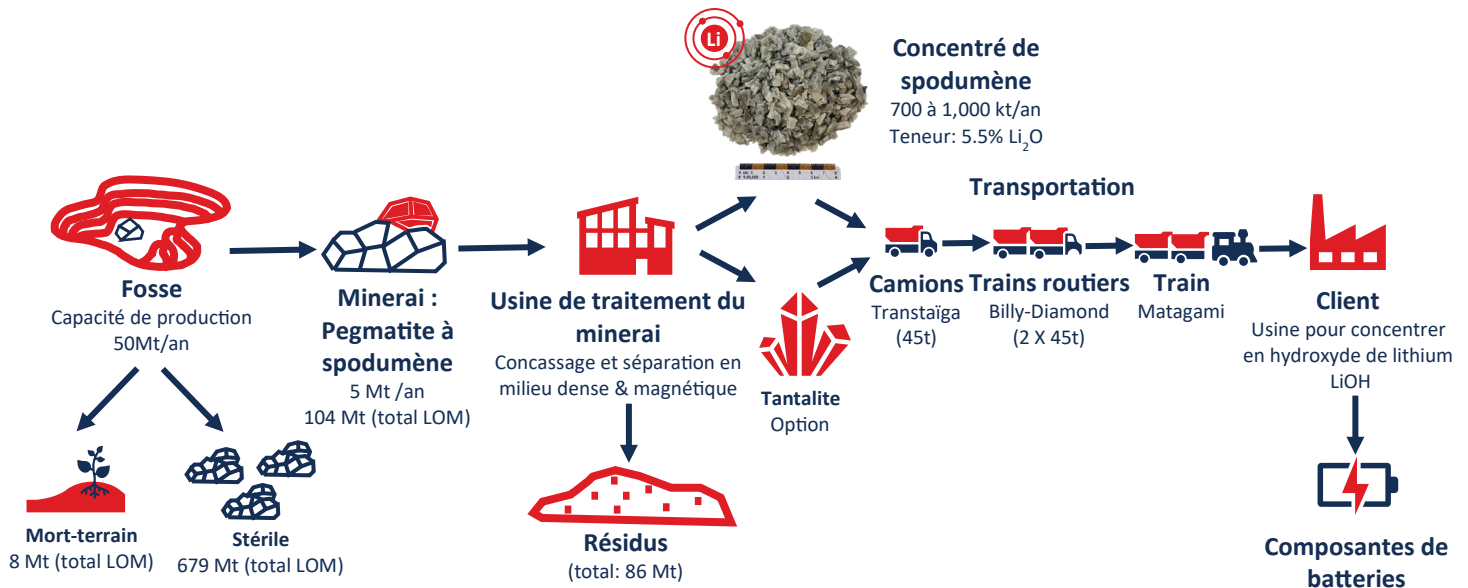
[Cliquez ici](#)

Veuillez noter que le processus de planification est toujours en cours. Le projet n'a pas encore été approuvé et certains détails vont évoluer ou changer.



DE LA MINE À LA BATTERIE

Le projet minier Corvette a une durée de vie de mine potentielle (LOM) d'environ 23 ans.



Les ressources minérales ne sont pas des réserves minérales, car leur viabilité économique n'est pas démontrée. À l'heure actuelle, le Projet minier Corvette ne contient aucune réserve minérale définie. Les ressources minérales de 109,2 Mt sont confinées dans une coquille (*pit shell*) alors que la conception de la fosse incluant les rampes, les bermes par banc ainsi que les bermes géotechniques permettent d'obtenir un tonnage de 104 Mt sur les 109,2 Mt de la ressource minérale.

ÉVALUATION DES VARIANTES

Les études subséquentes analyseront des alternatives sur des composantes du projet, à titre d'exemples :

- Emplacement de l'infrastructure minière (usine de traitement du minerai et autres bâtiments)
- Emplacement des voies de circulation sur le site minier
- Technologies et emplacements de gestion des déchets miniers (stériles et résidus miniers)
- Technologie d'extraction minière (fosse, souterraine ou les deux)
- Technologie pour le transport du minerai
- Procédé métallurgique
- Gestion de l'eau (contact et non-contact)
- Déviation de l'eau du lac O1
- Transport du concentré

Les options favorables seront optimisées et des mesures seront conçues pour améliorer les impacts positifs et pour éviter ou atténuer les effets négatifs.

CONSULTATION & PARTAGE D'INFORMATION



Le département ESG de Patriot assurera le lien entre l'équipe d'ingénierie et la communauté par le biais d'activités de consultation. Les modifications basées sur les commentaires seront documentées.

Patriot s'engage à collaborer avec les communautés locales afin d'obtenir leur avis sur nos activités et nos plans à chaque étape du projet.

Mines 101



TERMINOLOGIE COMMUNE

Vocabulaire d'exploration et minier

1

Minéral : composé chimique naturel présent dans la Terre, comme le spodumène, formé en cristaux par des processus géologiques.

2

Gîte minéral : masse minéralisée susceptible d'avoir une valeur économique, mais dont les caractéristiques nécessitent des informations plus détaillées.

3

Ressources minérales : quantité estimée de matériaux dans un gisement considéré comme ayant un potentiel raisonnable d'extraction économique. En fonction de la quantité d'informations connues sur la ressource, celle-ci peut être classée comme présumée, indiquée et mesurée (avec des niveaux de confiance croissants).

4

Réserve minérale : quantité estimée des ressources mesurées et/ou indiquées considérée comme pouvant être exploitée de manière économique.

5

Minerai : roche extraite d'une mine, composée de stériles et de minéraux et métaux de valeur.

6

Concentré : produit résultant du traitement des minerais, contenant un pourcentage élevé de minerais ou de métaux de valeur, généralement envoyé hors site pour un traitement ultérieur.

7

Teneur : quantité d'un élément ou d'un composé dans une masse définie.

8

Halde à minerai : minerai extrait entreposé à la surface en attendant d'être traité.

9

Usine de traitement : installation hébergeant l'équipement utilisé pour séparer les minéraux et les métaux de valeur des roches stériles.

10

Stériles : matériaux rocheux non économiques extraits qui ne seront pas traités.

11

Mort-terrain : roches non consolidées et sols recouvrant un gisement minéral.

12

Infrastructure de gestion des résidus : infrastructure de surface destinée à entreposer les résidus produits par l'usine de traitement lors de l'extraction des minéraux et des métaux de valeur.



Ressource en ligne

Glossaire minier



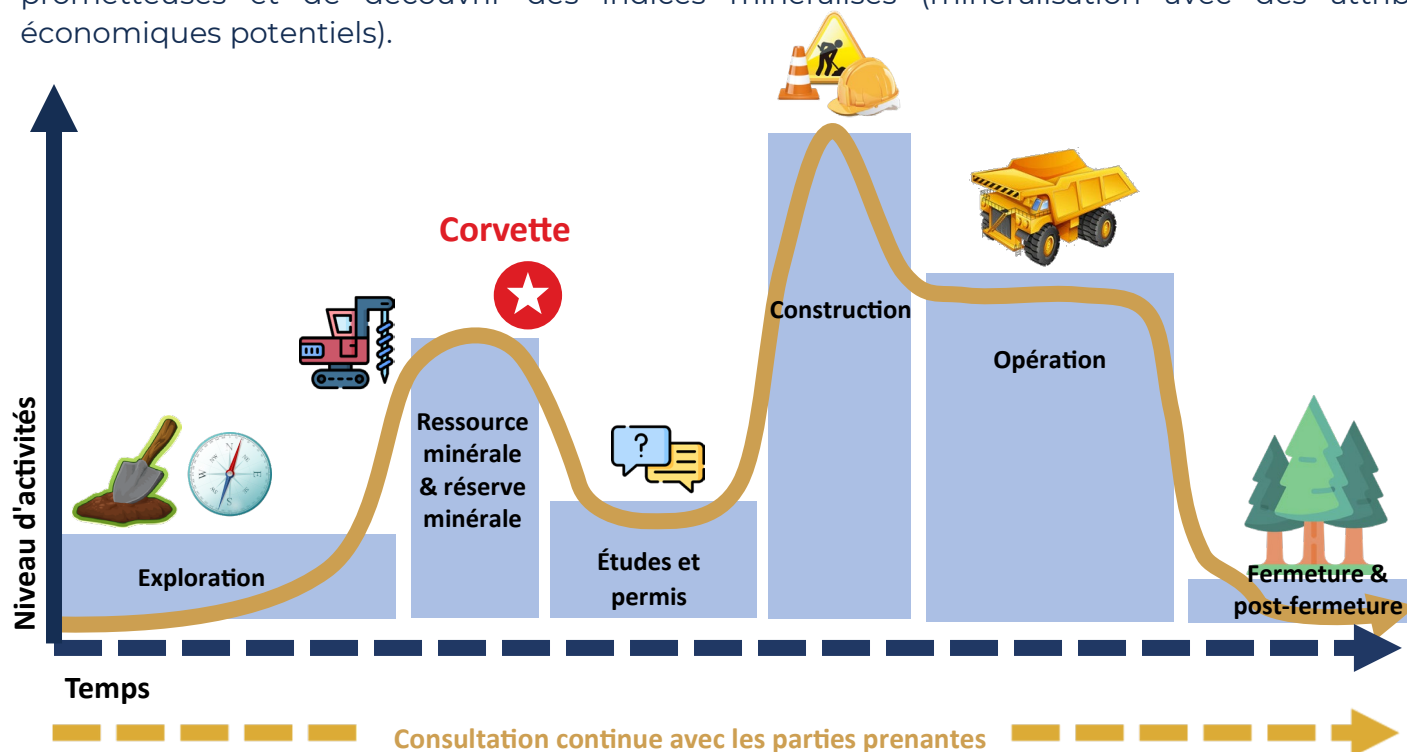
[Cliquez ici](#)



Il y a de nombreuses étapes dans le développement d'un projet minier. À chaque étape, le niveau d'activités variera en fonction de divers facteurs tels que les résultats, le marché, la variation saisonnière, les besoins du projet, les permis requis et bien d'autres.

Exploration

Cette phase comprend des activités à l'échelle régionale : levés aéroportés, prospection et levés au sol. Cela peut être suivi par de la prospection, des levés géophysiques, du décapage et du forage à l'échelle locale. L'objectif de l'étape d'exploration est de sélectionner les cibles les plus prometteuses et de découvrir des indices minéralisés (minéralisation avec des attributs économiques potentiels).



Ressource minérale & réserve minérale

L'objectif est de définir la distribution, la teneur et le tonnage des minéraux potentiellement économiques présents dans le sol (c'est-à-dire un gisement d'intérêt économique). Des forages intercalaires sont nécessaires afin d'accroître le niveau de connaissance du gisement et pour étayer des études économiques ultérieures telles qu'une étude de faisabilité.

Études et permis

L'étude de faisabilité appuiera la décision de mettre le projet en production ou non. Des études techniques sont entreprises pour déterminer les techniques d'extraction, l'infrastructure nécessaire et les coûts du projet. Des études détaillées de l'environnement social, physique et biologique sont réalisées en parallèle afin d'appuyer le processus d'autorisation qui comprend des audiences publiques.

Construction

Au cours de cette phase, le niveau d'activités est élevé sur une courte période. Les activités comprennent la préparation du terrain et la construction des infrastructures minières et auxiliaires.

Opération

Le minerai est extrait de la mine et traité. Le produit final est expédié au consommateur.

Fermeture et post-fermeture

Des mesures de restauration sont prises pour rétablir l'écosystème d'origine ou pour créer un nouvel écosystème durable aussi similaire que possible à l'état d'origine. Un programme de surveillance post-fermeture est également mis en place.



Communauté



PARTICIPATION

Événements et contributions

BIENVENUE À EDWARD BEARSKIN

Edward Bearskin a joint l'équipe ESG de Patriot en janvier dernier en tant que coordonnateur liaisons communautaires. Son bureau est basé à Chisasibi. Son rôle est de faciliter la communication entre les dirigeants de Patriot et de Chisasibi, les maîtres de trappage, les utilisateurs du territoire, les membres de la communauté, les organisations et les entrepreneurs. Nous sommes heureux de bénéficier de son expérience et de ses connexions dans la communauté.

N'hésitez pas à contacter Edward pour obtenir des informations sur le projet Corvette ou pour nous faire part de vos commentaires.



Edward Bearskin

Coordonnateur liaisons communautaires



ebearskin@patriotbattery.com



1-514-249-8656

MEMBRES DE LA COMMUNAUTÉ PARTICIPANT AU PROJET CORVETTE

Depuis la première semaine de mars, les services d'autobus sont assurés par autobus Nouchimi-Maheux pour transporter les travailleurs cris de Chisasibi au site de Corvette.

Les membres de la communauté travaillent principalement pour :

- Fusion Drilling
- Saskounan Construction
- Dahrouge Geological Consulting



PROGRAMME DE DONS ET COMMANDITES



Patriot a soutenu financièrement le voyage des aînés à Montréal organisé par le Conseil des Aînés et la Nation Crie de Chisasibi. Nous espérons que les aînés ont apprécié leur visite dans la métropole en mars dernier et ont créé des souvenirs durables !

Si vous supervisez une initiative communautaire et que vous avez besoin de soutien, veuillez contacter Edward Bearskin et il vous guidera tout au long de notre processus de demande de dons et commandites.



Communauté



PARTICIPATION

Événements et contributions

ACTIVITÉS D'INFORMATION COMMUNAUTAIRE

Depuis le début de 2024, Patriot a organisé plus de 38 activités de communication avec les dirigeants de la Nation Crie de Chisasibi, les membres de la communauté et la famille du maître de trappage.

En janvier dernier, une séance d'information a eu lieu à la salle de banquet de Chisasibi pour présenter aux membres de la communauté le processus d'évaluation des impacts sur l'environnement et le milieu social, la relation avec la famille du maître de trappage et le calendrier du projet Corvette.



Le maître de trappage Paul Ratt présentant le logo du camp Shaakichiuwaan et partageant ses réflexions sur le projet Corvette, Chisasibi, janvier 2024.



JP Murdoch répondant à des questions sur le processus d'EIEMS et le rôle du COMEV/COMEX, Chisasibi, janvier 2024

En mars dernier, la Nation Crie de Chisasibi a invité Patriot à participer à une rencontre communautaire afin de présenter et consulter le public au sujet d'un protocole d'exploration portant sur le projet Corvette. Plus de 75 membres de la communauté ont assisté en personne et l'événement a été diffusé sur les ondes de la radio locale. Patriot a également organisé un transport par autobus afin que les travailleurs cris du site Corvette puissent assister à la rencontre publique.

ÉVÉNEMENT À VENIR

En avril Patriot sera à Chisasibi



La chef Daisy House présente Patriot et le protocole d'exploration à la communauté, Chisasibi, mars 2024

INVITATION

World Café Session d'information

PROJETCORVETTE

15 avril 2024
Débute à 18:30

Auditorium



Discussions portant sur :

-  Mise à jour du projet Corvette
-  Description du Projet minier Corvette
 - Projection de la vidéo en cri

Bienvenue à tous les membres de la communauté !

Communiqués de presse



FAITS SAILLANTS

du dernier trimestre

Pour accéder à tous les communiqués de presse de Métaux de Batterie Patriot, veuillez consulter le site <https://fr.patriotbatterymetals.com/nouvelles/>.

 Cliquez sur les titres pour en savoir plus

- 16 jan.
2024
- MÉTAUX DE BATTERIES PATRIOT COMMENCE LA PLUS GRANDE CAMPAGNE DE FORAGE POUR LE LITHIUM AU QUÉBEC SUR LA PROPRIÉTÉ CORVETTE**
- 24 jan.
2024
- CHANGEMENT AU NIVEAU DU CONSEIL D'ADMINISTRATION ET DE LA HAUTE DIRECTION – KEN BRINDEN DEVIENT PDG ET S'ÉTABLIT AU QUÉBEC**
- 31 jan.
2024
- PATRIOT REÇOIT L'APPROBATION POUR MIGRER VERS LA TSX LE JEUDI 1ER FÉVRIER 2024**



FAITS SAILLANTS

- **Ken Brinsden nommé chef de la direction & président et transfert au siège social de Montréal**
- **Blair Way est passé au poste de chef des opérations**

- 6 fév.
2024
- PATRIOT AUGMENTE L'ÉTENDUE DE LA PEGMATITE CV5, RECOUPE 34,2 M À 1,06 % LI2O EN FORAGE D'EXPANSION ET 11,6 M À 3,25 % LI2O EN FORAGE INTERCALAIRE, QUÉBEC, CANADA**
- 25 fév.
2024
- PATRIOT ANNONCE DE NOUVEAUX RÉSULTATS DE FORAGE DE 2023 À CV13 ET FAIT LE POINT SUR LE DÉVELOPPEMENT D'INFRASTRUCTURES SUR LA PROPRIÉTÉ CORVETTE, QUÉBEC, CANADA**
- 12 mars
2024
- MÉTAUX DE BATTERIES PATRIOT ANNONCE UN CHANGEMENT D'AUDITEUR**
- 24 mars
2024
- PATRIOT DÉCOUVRE UN NOUVEL INDICE DE PEGMATITE À SPODUMÈNE (CV14) SUR LA PROPRIÉTÉ CORVETTE, QUÉBEC, CANADA**

S'INSCRIRE AUX ALERTES D'ACTUALITÉ



<https://fr.patriotbatterymetals.com/alertes-dactualite/>



Contact



POUR NOUS CONTACTER

Vos commentaires sont les bienvenus

BUREAU DE MONTRÉAL

1801, McGill College, Suite 900, Montréal, Québec, Canada, H3A 1Z4

1 (604) 279-8709



<https://fr.patriotbatterymetals.com/>

SUIVEZ-NOUS



PatriotBatteryMetals



patriot-battery-metals



Patriot_Battery

Èva Roy-Vigneault

Directrice Relations communautaires & ESG



eroy@patriotbatterymetals.com

Edward Bearskin

Coordonnateur liaisons communautaires



ebearskin@patriotbatterymetals.com

DIVULGATION

D é c l a r a t i o n

AVERTISSEMENT CONCERNANT L'INFORMATION PROSPECTIVE La présente infolettre contient certains énoncés qui peuvent constituer de l'« information prospective » au sens des lois sur les valeurs mobilières canadienne et australienne. L'information prospective contient des énoncés qui ne sont pas fondés sur des faits historiques, mais qui portent plutôt sur des opérations, des stratégies, des résultats financiers ou d'autres développements futurs. L'information prospective est nécessairement basée sur des estimations et des hypothèses, qui sont, de par leur nature, assujetties à d'importantes incertitudes et éventualités liées au commerce, à l'économie et à la concurrence, dont beaucoup échappent au contrôle de Patriot Battery Metals Inc. (la « Société ») et dont beaucoup, en ce qui concerne les décisions commerciales futures, sont susceptibles de changer. Ces incertitudes et éventualités peuvent modifier les résultats réels et faire en sorte qu'ils diffèrent considérablement de ceux exprimés dans les énoncés prospectifs faits par la Société ou en son nom. Bien que la Société se soit efforcée de cerner les facteurs importants qui pourraient faire en sorte que les mesures, les événements ou les résultats réels diffèrent de manière significative de ceux décrits dans les énoncés prospectifs, il est possible que d'autres facteurs interviennent et fassent en sorte que les actions, les événements ou les résultats ne soient pas conformes à ce qui a été prévu, estimé ou planifié. Tous les facteurs devraient être examinés attentivement et les lecteurs ne devraient pas se fier indûment aux énoncés prospectifs de la Société. Parmi les exemples d'énoncés prospectifs contenus dans cette infolettre figurent les déclarations relatives au développement futur des activités et des actifs de la Société, y compris la gestion environnementale des activités sur le site, les relations avec les collectivités et les engagements en matière environnementale, sociale et de gouvernance. En règle générale, les énoncés prospectifs peuvent être identifiés par l'emploi de termes tels que « s'attendre à », « estimer », « anticiper » ou d'autres mots et expressions similaires (y compris leur forme négative et leurs variations grammaticales) ou par l'emploi de certains énoncés laissant croire que certaines mesures, certains événements ou certains résultats pourraient survenir ou surviendront.

Les énoncés prospectifs ne représentent pas une garantie relativement au rendement futur et impliquent des risques, des incertitudes et des hypothèses qui sont difficiles à prévoir. Les hypothèses qui sous-tendent les attentes de la Société concernant les énoncés prospectifs ou les informations contenues dans la présente infolettre comprennent, entre autres, la capacité de la Société à se conformer aux réglementations et normes gouvernementales applicables, son succès dans la mise en œuvre de ses stratégies, la réalisation de ses objectifs commerciaux, la capacité à réunir suffisamment de fonds dans l'avenir par le biais de financements par actions pour soutenir ses opérations, ainsi que les conditions commerciales et économiques générales. La liste d'hypothèses ci-dessus n'est pas exhaustive. Les investisseurs potentiels qui lisent cette infolettre sont avertis que les énoncés prospectifs ne sont que des prédictions et que les rendements réels de la Société sont soumis à certains risques et à certaines incertitudes, y compris, mais sans s'y limiter, les suivants : les risques liés au fait que les propriétés minières de la Société pourraient faire l'objet d'accords, de transferts ou de réclamations antérieurs non enregistrés et d'autres vices de propriété; les risques liés à l'historique de pertes de la Société, qui pourraient se poursuivre dans l'avenir; les risques liés à une concurrence accrue et à l'incertitude liée à un financement supplémentaire qui pourraient nuire à sa capacité d'attirer les capitaux nécessaires ou d'obtenir des propriétés appropriées pour l'exploration minière dans l'avenir; les risques liés aux estimations des ressources minérales basées sur des ressources présumées, qui ne sont pas des réserves minérales et dont la viabilité économique n'a pas été démontrée; les risques liés à l'association de ses dirigeants et administrateurs avec d'autres sociétés de ressources naturelles, ce qui pourrait donner lieu à des conflits d'intérêts; l'incertitude et la volatilité liées aux prix et aux conditions du marché boursier; le(s) nouveau(x) financement(s) par actions, qui pourraient diluer substantiellement les intérêts des actionnaires de la Société; les risques liés à ses opérations d'exploration; la dépendance à l'égard des conditions générales de l'économie, du marché ou des affaires; les changements dans les stratégies commerciales; les risques environnementaux et les mesures correctives; et les changements dans les lois et les règlements. Les lecteurs sont invités à examiner attentivement l'analyse détaillée des risques dans la plus récente notice annuelle de la Société, déposée sous le profil de Patriot Battery Metals Inc. sur SEDAR+ (<https://www.sedarplus.ca/landingpage/fr/>), afin de mieux comprendre les risques et les incertitudes qui pourraient avoir un effet sur la Société.

